

## Systemvoraussetzungen

### Bitte beachten sie das Dokument *Ti\_Installation\_MZ3\_Tool\_D\_GB.pdf*

Das Programm ist geeignet für Windows 7 bis Windows 11.

Das MZ3 Tool erfordert mindestens ein ".Net" Framework in der Version 3.5. Gegebenenfalls muss das .Net Framework 3.5 aktiviert werden. Eine Anleitung hierzu befindet sich am Ende des Dokuments-

### Hinweise für Nutzer von Windows 8.0:

Nutzer von Windows 8.0: Bitte machen Sie ein Update ihres Betriebssystems auf Version 8.1.

### Hinweis für Citrix Nutzer:

Wenn eine neue Version des MZ3 Tool auf dem Citrix Server aufgespielt wurde, bitte einmalig ihren persönlichen Lizenzschlüssel unter Menü: „Über/Lizenz“ neu eingeben (falls unter Menü: „Über/Lizenz“ nicht „STG BEIKIRCH IHR NAME:182“ angezeigt wird). Danach das Programm neu starten

## Setup Dateien:

### MZ3 Tool SetupVnn\_nn\_nn\_.msi

Das MZ3 Tool Setup-Paket, kann mit dem Microsoft-Installer direkt installiert werden.

### ServicePortUsbAdapterSetup

Installiert die Treiber für den ServicePort USB-Adapter (braucht nur bei einer Erstinstallation gestartet zu werden)  
Den USB Adapter während der Installation abziehen  
Das Treiberpaket ist nicht für Windows-XP geeignet

## Changelog:

### Änderungen in Version 01.00.02:

- Hilfe überarbeitet
- Anleitung überarbeitet

### Änderungen in Version 01.00.01:

- Fehler bei der Datenübertragung in die MZ3 Anlage behoben (automatisches vollständiges Löschen der SD-Karten vor dem Schreiben, erfordert MZ3 Modul Firmware ab 2023)
- Geschwindigkeit beim Lesen und Schreiben verbessert (erfordert MZ3 Modul Firmware ab 2023)
- Anzahl der möglichen Bereiche erhöht (erfordert MZ3 Modul Firmware ab 2023)
- Anzahl der Funktionselemente pro Bereich auf 40 Elemente erhöht (erfordert MZ3 Modul Firmware ab 2023)
- Ereignisspeicher implementiert (erfordert MZ3 Modul Firmware ab 2023)
- Hinzufügen oder Ändern einer Funktion ohne Adressrücksetzung ermöglicht (erfordert MZ3 Modul Firmware ab 2023)
- Modultausch ohne Adressrücksetzung ermöglicht (erfordert MZ3 Modul Firmware ab 2023)
- Rauchmelderauswahl erweitert um STG/Argina Melder, Alarmgrenzen für alle Melder optimiert
- Bereiche mit RWA-Ausgangskontakten ohne Motor-/ Haftmagnetausgang ermöglicht (erfordert MZ3 Modul Firmware ab 2023)

- Stücklisten und Preislisten aktualisiert
- Schaltschränkauswahl geändert und erweitert
- Fehler bei der Umkonfiguration von Ausgängen größer 8A auf kleiner 8A behoben
- Neue Lizenzschlüssel eingeführt, Funktionszuordnungen für ISO 21927-9 angepasst
- Power-Zuordnung AM zu MM verbessert
- Englische Übersetzung verbessert (ohne Hilfe Dateien)
- Umstellung von STG-Beikirch auf Kingspan | STG GmbH

#### **Änderungen in Version 00.91.02:**

- Fehler behoben: Gewählte Störungen bei Störung = Auslösung werden nicht immer angezeigt

#### **Änderungen in Version 00.91.01:**

- Fehler behoben: Gesetzter Wartungstimer wird nicht immer angezeigt
- Abbildungen in Hilfedatei werden nicht geladen
- Inaktiven Menüpunkt ausgeblendet

#### **Änderungen in Version 00.91.00:**

- Optimierung von Parametern der Hardwaretreiber, u.a. für Motorausgang und Haftmagnet
- Fehler behoben: Stützklemmen, welche mit MZ3 Tool vor V00.90.01 eingefügt wurden, lassen sich nicht löschen
- Wartungstimer mit Lizenzen ab 20 ein und aus zu schalten

#### **Änderungen in Version 00.90.18:**

- Assistent für Stützklemmen vereinfacht
- Hilfe für MZ3 Hardware eingefügt
- Anleitungen aktualisiert

#### **Änderungen in Version 00.90.17:**

- Interne Testversion
- Fehler in Installation behoben: „Die Eingabezeichenreihenfolge hat das falsche Format“, falls Windows nicht auf „DE“ als Spracheinstellung eingestellt ist.
- Daten in Funktionselementen LON geändert: Parameter: „LON-Linie“ (1002) wird in die automatisch erzeugten Kombielemente übernommen.

#### **Änderungen in Version 00.90.16:**

- Interne Testversion
- Änderung in Preisermittlung

#### **Änderungen in Version 00.90.15:**

- Fehler in Installation behoben: Datei konnte nicht gefunden werden
- Änderung in Preisermittlung

#### **Änderungen in Version 00.90.14:**

- Lon Funktionselemente für Test freigeschaltet
- Änderung in Preisermittlung

#### **Änderungen in Version 00.90.13:**

- Fehler behoben: „Ein Teil des Pfades konnte nicht gefunden werden“
- .net 4.6 Anforderung der Installation auf .net3.5 reduziert
- Fehler behoben: „Die Eingabezeichenfolge hat das falsche Format“

#### **Änderungen in Version 00.90.12:**

- Anzeige von Schienenlänge auf Tab Modul jetzt richtig
- Zuordnung von Funktionen und Sichtbarkeit zu Keylevel berichtigt
- Umstellung von "onclick-setup" auf "MSI-File Setup"
- Fehler behoben: Auslesen (über Serviceport) einer mit Version kleiner V00.90.10 erstellten Konfiguration setzt Stützklemmen auf 10 mm

#### **Änderungen in Version 00.90.11:**

- 3 Melder-Abhängigkeit nur im Expertenmode auswählbar
- §-Zeichen wird im Funktionselementbaum angezeigt
- Ströme kleiner 1A können eingegeben werden (noch nichtabschließend getestet)
- Stücklist Texte in Englisch
- Neues Kingspan Logo in Funktionsliste (PDF)
- Automatisch generierte Dateinamen für Anfragen etc. beinhalten Inhalt aus Feld "Angebot/Anfrage REF" bessere Zuordnung

#### **Änderungen in Version 00.90.10:**

- Klemmen assist erweitert: 5 Klemmen pro Motorausgang wählbar
- Klemmen assist überarbeitet: Falls Stützklemmen für Mot Ausgang gewählt, werden bei gekoppelten Ausgang keine zusätzlichen Klemmen hinzugefügt
- Klemmen assist überarbeitet: Bei gekoppelten Ausgängen werden automatisch 3 statt 4 Stützklemmen hinzugefügt
- Klemmen assist erweitert: Funktion 6: alle RM-Modul klemmen ändern
- Klemmen assist erweitert: Funktion 7: alle LM-Modul klemmen ändern
- Klemmen assist erweitert: Funktion 8: alle EAM-Modul klemmen ändern
- Klemmen assist erweitert: Funktion 9: alle MM- Ausgangsklemmen ändern
- Klemmen assist erweitert: Funktion 10: alle AM- Signal Ausgangsklemmen ändern

#### **Änderungen in Version 00.90.09:**

- Fehler behoben: Es werden zu viele UEB3 oder aktive Endmodule2 ermittelt und in die Stückliste eingetragen.

#### **Änderungen in Version 00.90.08:**

- Fehler behoben: Beim Einfügen von Bereichen per Drag & Drop in den Baum werden die Bereichsnamen im Baum als "???" dargestellt.

- Klemmassistent erweitert: Einfügen von Klemmen für: alle RM Module, alle LM-Module, alle EAM Module und alle MM Module mit Auswahl der Klemmengröße.

#### **Änderungen in Version 00.90.07:**

- Setup Inkompatibilitäten behoben

Es gibt jetzt nur noch ein Setup für alle Windows Versionen (XP bis Win10). Windows 8.0 Nutzer müssen auf Windows 8.1 upgraden. Das mitgelieferte Setup für die USB Adapter Treiber beinhaltet nur Treiber für Windows 7 bis 10. Für den Einsatz auf älteren Systemen können Treiberpakete zur Verfügung gestellt werden.

Die Installation von Programm und USB-Adapter-Treiber erfolgt getrennt, es sind bei Neuinstallationen zwei Setups aufzurufen. Wird nur das MZ3 PC Tool aktualisiert, braucht auch nur das „Setup.exe“ aufgerufen werden.

- Konfigurationsfehler im Zusammenhang mit Apollo Meldern und niedrigen Lizenz-Keys behoben

- In bestehenden Konfigurationen mit Apollo-Meldern bleiben diese unabhängig vom Lizenzkey nach Speichern und Laden (Datei und MZ3-Anlage) unverändert erhalten

- Konfigurationsfehler im Zusammenhang mit LON Modulen bearbeiten

- Fehler neue Artikel(-Preisliste) wird nicht installiert behoben Timestamp in Artikeldatei und Zubehör-Artikeldatei eingepflegt

- Neuer Schlüssel für Citrix Nutzer: „Vertrieb 182“ personalisierte Schlüssel mit Namen sollten jetzt auch unter Citrix möglich sein.

- Keylevel 182 eingeführt: Expertenansicht inkl. (LON, KNX, Wartungstimer, Einzelpreisen und Zeiten)

- Stützklemmen aus bestehender Konfiguration (Datei) werden als 6mm Ausgangs bzw. 2.5 mm Signalklemmen übernommen

- Hinweis: Beim Laden bestehender Konfigurationen (Datei) werden Preise gemäß der aktuellen Preisliste verwendet / aktualisiert

- Montagezeiten für Sonder- Zubehörartikel gehen nicht mehr verloren beim Speichern und Laden von Konfigurationen

- Bei Auswahl von Sonder- Zubehörartikeln werden die hinterlegten Montagezeiten angezeigt und übernommen, eine Änderung ist möglich

- In der Stückliste werden die Artikel gemäß der Reihenfolge (Spalte Position) in der Artikel- / Preisliste „Artikelliste-MZ3-ttnnjij.csv“ gelistet

- In der Modulliste werden die Module sortiert nach ihrer ID gelistet

- Stützklemmen Assistent fertiggestellt, gelistet werden alle Funktionselemente mit Aus- oder Eingangsklemmen

- Stützklemmen Assistent: für jedes einzelne Funktionselement können Klemmen in 2,5 6,0 oder 10,0 mm oder keine Klemmen gewählt werden

- Stützklemmen Assistent: Für alle gelisteten Funktionselemente mit Leistungsklemmen (Ausgänge) können Klemmen in 2,5 6,0 oder 10,0 mm oder keine Klemmen gewählt werden

- Stützklemmen Assistent: Für alle gelisteten Funktionselemente mit Signalklemmen können Klemmen in 2,5 6,0 oder 10,0 mm oder keine Klemmen gewählt werden

- Stützklemmen Assistent: Für alle gelisteten Funktionselemente können einheitlich Klemmen in 2,5 6,0 oder 10,0 mm oder keine Klemmen gewählt werden

- Stützklemmen Assistent: Existierende Leistungsklemmen können einheitlich auf 2,5 6,0 oder 10,0 mm oder keine Klemmen geändert werden

- Stützklemmen Assistent: Existierende Signalklemmen können einheitlich auf 2,5 6,0 oder 10,0 mm oder keine Klemmen geändert werden

- Stützklemmen Assistent: Alle existierenden Klemmen können einheitlich auf 2,5 6,0 oder 10,0 mm oder keine Klemmen geändert werden

- Alternativ zum Stützklemmen Assistent können alle Klemmen auch in jedem Funktionselement gewählt oder geändert werden

- Fehler beim Löschen von LON Funktionselementen behoben

- Verbesserte Kompatibilität zu allen Windows Versionen ab 7

- Installation von USB-Adapter-Treibern (ServicePortUsbAdapterSetup.exe) und Programm (setup.exe) getrennt (Verbesserte Kompatibilität zu allen Windows Versionen ab 7)

- Windows-Registry wird nicht mehr zur Speicherung von Daten benutzt (Verbesserte Kompatibilität zu allen Windows Versionen ab 7)

- Konfigurations-Dateien geändert, Änderung sollte abwärtskompatibel sein (bestehende Dateien weiterbenutzt werden)

- Virtuellen ComPort und dessen Einstellungen entfernt

- Beschränkung auf 100 Funktionselemente gleichen Typs aufgehoben

- Warnung bei mehr als 99 Modulen

- Schreibweise des Typstrings „MZ3 xxA 1RM| 1LM .....“ in Oberfläche und Listenausgaben angepasst
- Funktionselement im Baum werden jetzt innerhalb eines Bereiches sortiert ausgegeben
- Sortierreihenfolge der Bereiche im Baum bleibt nach Speichern und Laden erhalten
- Zeiten von Zubehörartikeln werden nach Speichern und Laden wieder korrekt angezeigt
- Anzeige der Module in Modulliste wird nach Modul ID sortiert
- Klemmeninfo Texte (Anzahl Größe) in Tabulator Modulansicht eingefügt / aktualisiert
- Artikel in der Stückliste werden gemäß Spalte Position in der Artikeltabelle (von CFE) sortiert
- UEB3 werden abhängig von Bedienstellen und Aut. Melder Eingängen eingefügt (nicht mehr 2 pro RM)
- Neue Doku in Deutsch eingepflegt
- Konfigurationsfehler beim automatischen Anlegen von Element 3331 (Akkutemp) behoben
- Konfiguration von 3072 Energiequelle nur für Superuser, bis auf Akku vorhanden und Temp. geführt in Experten
- Noch fehlende Buttons „Voreinstellungen“ bei Funktionselementen (z.B 1024 aut. Melder) aktiviert

#### Änderungen in Version 00.90.02 bis 00.90.05:


- Testversionen mit speziellen Anpassungen um z.B. Hardware oder Artikellisten zu testen.

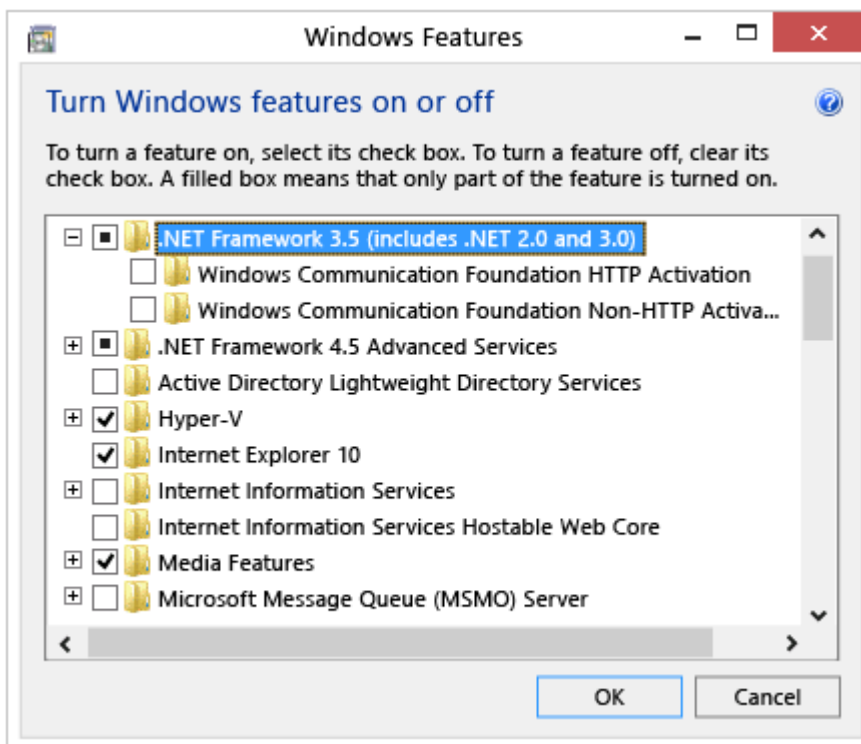
#### Änderungen zu 00.90.01:

- Umgestellt auf Compiler VS2017 (Verbesserte Kompatibilität zu allen Windows Versionen ab 7)
- Installation von USB-Adapter-Treibern (ServicePortUsbAdapterSetup.exe) und Programm (setup.exe) getrennt (Verbesserte Kompatibilität zu allen Windows Versionen ab 7)
- Windows-Registry wird nicht mehr zur Speicherung von Daten benutzt (Verbesserte Kompatibilität zu allen Windows Versionen ab 7)
- Konfigurations-Dateien geändert, Änderung sollte abwärtskompatibel sein (bestehende Dateien weiterbenutzt werden)
- Virtuellen ComPort und dessen Einstellungen entfernt
- In bestehenden Konfigurationen mit Apollo-Meldern bleiben diese unabhängig vom Lizenzkey nach Speichern und Laden (Datei und MZ3-Anlage) unverändert erhalten

## Aktivieren von .NET Framework 3.5 in der Systemsteuerung

Sie können .NET Framework 3.5 auch über die Systemsteuerung aktivieren. Für diese Option ist eine Internetverbindung erforderlich.

1. Drücken Sie den  Geben Sie auf der Tastatur "Windows-Features" ein, und drücken Sie die EINGABETASTE. Das Dialogfeld **Windows-Funktionen ein- oder ausschalten** erscheint.
2. Aktivieren Sie das Kontrollkästchen **.NET Framework 3.5 (umfasst .NET 2.0 und 3.0)**, klicken Sie auf **OK**, und starten Sie den Computer neu, wenn Sie dazu aufgefordert werden.



Sie müssen die untergeordneten Elemente für die **HTTP-Aktivierung von Windows Communication Foundation (WCF)** und die **Nicht-HTTP-Aktivierung von Windows Communication Foundation (WCF)** nicht auswählen.